

mala designs



Bär



mala designs

<http://de.dawanda.com/shop/mala-designs>
<https://www.myboshi.net/shop/mala-designs/>



facebook

<https://www.facebook.com/Mala-Designs-312912618739930/?ref=hl>

Instagram
mala_designs

Urheberrechte liegen bei M.E. Herrmann

Material

- für den Bären:
- myboshi Garn 50/50 Handstrickgarn: 4x kakao, 1x schwarz, 1x elfenbein, 1x rose, 1x weiß
- sonstiges:
- Halbperlen 2x á 12mm
- Füllwatte, Kleber (UHU Alleskleber), Schere, Stopfnadel, Filetgarn oder Stickgarn (dunkelbraun)
- ggf. Heißklebepistole, Wundpflaster
- Nähgarn (schwarz), Nadel, Häkelnadel Gr. 2
- wird eine 2,5er Häkelnadel verwendet, werden 5 Knäuel dunkelbraun benötigt

Anmerkung

Für diese Figur wurde folgendes Garn genommen: myboshi 50/50

Abkürzungen

- fm = feste Masche(n)
- Lm = Luftmasche(n)
- Wlm = Wendeluftmasche
- km = Kettmasche(n)
- Stb. = Stäbchen
- hStb. = halbes Stäbchen
- verd. = verdoppeln
- abn. = abnehmen
- überspr. = überspringen
- Rd. = Runde
- Vgl. Abb. = vergleiche hierzu die Abbildung
- Hstk. wenden = Häkelstück wenden



**Don't share, copy, publish or
translate this pattern**

Hinweis zum Urheberrechtsschutz:

Verkauf, Vervielfältigung, Tausch und Veröffentlichung (inkl. Übersetzungen) der Anleitung (einschließlich Veröffentlichung im Internet) sowie Verkauf der fertigen Figur im Internet sind untersagt. Der lokale Verkauf der fertigen Figur (z.B. in Läden, auf Märkten) ist nicht gestattet!

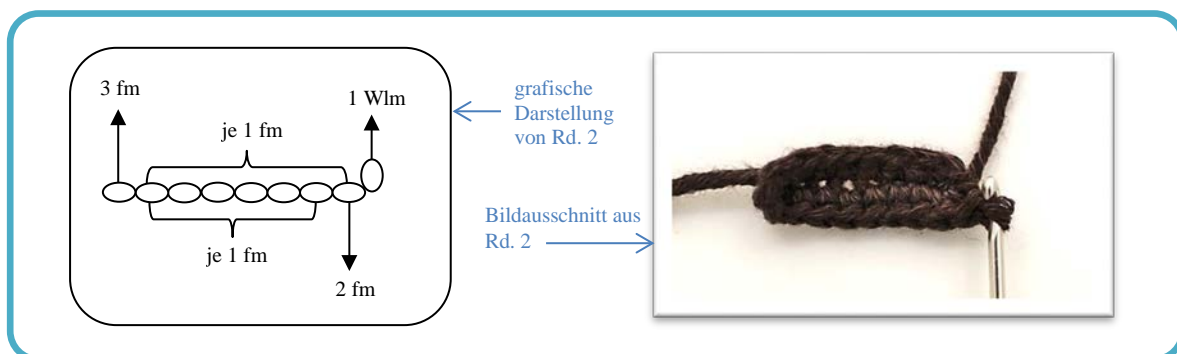
Bär

Bärenkopf

Der Bärenkopf wird mit myboshi 50/50 - Garn (dunkelbraun) und mit der Häkelnadel 2 gehäkelt. Während der Häkelrunden wird der Kopf mit Füllwatte gestopft.

Es wird fortlaufend in **Spiralrunden** gehäkelt.

1. 8 Lm, 1 Wlm
2. in die vorletzte Lm 1 fm einhäkeln, 6 fm und 3 fm in die letzte Luftmasche, (weiterhäkeln auf der unteren Seite der Luftmaschenreihe), 6 fm und 2fm in die letzte Masche = 18 fm



3. 1 x verd., 6 fm, 1 x verd., 1 x verd., 1 x verd.,
6 fm, 1 x verd., 1 x verd. = 24 fm
4. 1 fm, 1 x verd., 6 fm, *1fm, 1 x verd.* x 3,
6 fm, *1fm, 1 x verd.* x 2 = 30 fm
5. 2 fm, 1 x verd., 6 fm, *2fm, 1 x verd.* x 3,
6 fm, *2fm, 1 x verd.* x 2 = 36 fm
6. 3 fm, 1 x verd., 6 fm, *3fm, 1 x verd.* x 3,
6 fm, *3fm, 1 x verd.* x 2 = 42 fm
7. 4 fm, 1 x verd., 6 fm, *4fm, 1 x verd.* x 3,
6 fm, *4fm, 1 x verd.* x 2 = 48 fm
8. 5 fm, 1 x verd., 6 fm, *5fm, 1 x verd.* x 3,
6 fm, *5fm, 1 x verd.* x 2 = 54 fm
9. 6 fm, 1 x verd., 6 fm, *6fm, 1 x verd.* x 3,
6 fm, *6fm, 1 x verd.* x 2 = 60 fm ▷ vgl. Abb. auf der nächsten Seite
10. 60 fm = 60 fm
11. 7 fm, 1 x verd., 6 fm, *7fm, 1 x verd.* x 3,
6 fm, *7fm, 1 x verd.* x 2 = 66 fm
12. 66 fm = 66 fm
13. 8 fm, 1 x verd., 6 fm, *8fm, 1 x verd.* x 3,
6 fm, *8fm, 1 x verd.* x 2 = 72 fm

14. 72 fm

= 72 fm



Bildauschnitt aus Rd. 9



Bildauschnitt aus Rd. 25

15. 9 fm, 1 x verd., 6 fm, *9fm, 1 x verd.* x 3,
6 fm, *9fm, 1 x verd.* x 2

= 78 fm

16. 10 fm, 1 x verd., 6 fm, *10fm, 1 x verd.* x 3,
6 fm, *10fm, 1 x verd.* x 2

= 84 fm

17. 11 fm, 1 x verd., 6 fm, *11fm, 1 x verd.* x 3,
6 fm, *11fm, 1 x verd.* x 2

= 90 fm

18. 90 fm

= 90 fm

19. 90 fm

= 90 fm

20. 90 fm

= 90 fm

21. 90 fm

= 90 fm

22. 90 fm

= 90 fm

23. 90 fm

= 90 fm

24. 90 fm

= 90 fm

25. 90 fm

= 90 fm

insgesamt 8 Rd. á 90 fm
= 720 fm (fortlaufende
Zählung)

26. 11 fm, 1 x abn., 6 fm, *11fm, 1 x abn.* x 3,
6 fm, *11fm, 1 x abn.* x 2

= 84 fm

27. 84 fm

= 84 fm

28. 10 fm, 1 x verd., 6 fm, *10fm, 1 x verd.* x 3,
6 fm, *10fm, 1 x verd.* x 2

= 78 fm

29. 9 fm, 1 x abn., 6 fm, *9fm, 1 x abn.* x 3,
6 fm, *9fm, 1 x abn.* x 2

= 72 fm

30. 8 fm, 1 x abn., 6 fm, *8fm, 1 x abn.* x 3,
6 fm, *8fm, 1 x abn.* x 2

= 66 fm

31. 7 fm, 1 x abn., 6 fm, *7fm, 1 x abn.* x 3,
6 fm, *7fm, 1 x abn.* x 2

= 60 fm

32. 6 fm, 1 x abn., 6 fm, *6fm, 1 x abn.* x 3,
6 fm, *6fm, 1 x abn.* x 2

= 54 fm

▷ für Runde 33 gilt: nur diese Rd. wird i.d. hinteren Maschengliedern gehäkelt, vgl. Abb. auf der nächsten Seite

33. 5 fm, 1 x abn., 6 fm, *5fm, 1 x abn.* x 3,
6 fm, *5fm, 1 x abn.* x 2

= 48 fm



Bildausschnitt aus Rd. 33; häkeln i.d. hinteren Maschengliedern



Bildausschnitt aus Rd. 33 - Detailansicht

34. 4 fm, 1 x abn., 6 fm, *4fm, 1 x abn.* x 3,
6 fm, *4fm, 1 x abn.* x 2 = 42 fm
35. 3 fm, 1 x abn., 6 fm, *3fm, 1 x abn.* x 3,
6 fm, *3fm, 1 x abn.* x 2 = 36 fm
36. 2 fm, 1 x abn., 6 fm, *2fm, 1 x abn.* x 3,
6 fm, *2fm, 1 x abn.* x 2 = 30 fm ▷ hier: den Kopf ausstopfen
37. 1 fm, 1 x abn., 6 fm, *1fm, 1 x abn.* x 3,
6 fm, *1fm, 1 x abn.* x 2 = 24 fm
38. 1 x abn., 6 fm, *1 x abn.* x 3,
6 fm, *1 x abn.* x 2 = 18 fm
39. *1 fm, 1 x abn.* x 6 = 12 fm
40. *1 x abn.* x 6 = 6 fm



Bildausschnitt aus Rd. 36 – VOR dem Stopfen



Bildausschnitt aus Rd. 40 – fertiger Kopf mit sichtbaren vorderen Maschengliedern aus Rd. 33 (vgl. Pfeil)

- ▷ letzte Masche abhäkeln, schließen und beenden; Endfaden unsichtbar vernähen
- ▷ den Kopf beiseite legen und den Körper häkeln

Bärenkörper

Der Bärenkörper wird mit myboshi 50/50 - Garn (dunkelbraun) und mit der Häkelnadel 2 gehäkelt. Während der Häkelrunden wird der Körper mit Füllwatte gestopft.

Es wird fortlaufend in **Spiralrunden** gehäkelt.

- | | | |
|-----|--|----------------------|
| 1. | 4 Lm, 1 km in die erste Lm (Lm – Ring), da hinein: | |
| 2. | 6 fm | = 6 fm |
| 3. | *1 x verd.* x 6 | = 12 fm |
| 4. | *1 fm, 1 x verd.* x 6 | = 18 fm |
| 5. | *2 fm, 1 x verd.* x 6 | = 24 fm |
| 6. | *3 fm, 1 x verd.* x 6 | = 30 fm |
| 7. | *4 fm, 1 x verd.* x 6 | = 36 fm |
| 8. | *5 fm, 1 x verd.* x 6 | = 42 fm |
| 9. | *6 fm, 1 x verd.* x 6 | = 48 fm |
| 10. | *7 fm, 1 x verd.* x 6 | = 54 fm |
| 11. | *8 fm, 1 x verd.* x 6 | = 60 fm |
| 12. | *9 fm, 1 x verd.* x 6 | = 66 fm |
| 13. | *10 fm, 1 x verd.* x 6 | = 72 fm |
| 14. | *11 fm, 1 x verd.* x 6 | = 78 fm |
| 15. | *12 fm, 1 x verd.* x 6 | = 84 fm |
| 16. | *13 fm, 1 x verd.* x 6 | = 90 fm |
| 17. | *14 fm, 1 x verd.* x 6 | = 96 fm |
| 18. | *15 fm, 1 x verd.* x 6 | = 102 fm > vgl. Abb. |
| 19. | 102 fm | = 102 fm |
| 20. | 102 fm | = 102 fm |
- } insgesamt 2 Rd. á 102 fm
= 204 fm (fortlaufende
Zählung)



Bildausschnitt aus Rd. 18



Bildausschnitt aus Rd. 33

- | | | |
|-----|------------------------|---------------------------|
| 21. | *16 fm, 1 x verd.* x 6 | = 108 fm |
| 22. | 108 fm | = 108 fm |
| 23. | 108 fm | = 108 fm |
| 24. | *17 fm, 1 x verd.* x 6 | = 114 fm |
| 25. | 114 fm | = 114 fm |
| 26. | 114 fm | = 114 fm |
| 27. | 114 fm | = 114 fm |
| 28. | 114 fm | = 114 fm |
| 29. | *17 fm, 1 x abn.* x 6 | = 108 fm |
| 30. | 108 fm | = 108 fm |
| 31. | 108 fm | = 108 fm |
| 32. | *16 fm, 1 x abn.* x 6 | = 102 fm |
| 33. | 102 fm | = 102 fm > vgl. Abb. oben |
- } insgesamt 2 Rd. á 108 fm
= 216 fm (fortlaufende
Zählung)
- } insgesamt 4 Rd. á 114 fm
= 456 fm (fortlaufende
Zählung)
- } insgesamt 2 Rd. á 108 fm
= 216 fm (fortlaufende
Zählung)

34. *15 fm, 1 x abn.* x 6	= 96 fm	
35. 96 fm	= 96 fm	
36. *14 fm, 1 x abn.* x 6	= 90 fm	
37. 90 fm	= 90 fm	
38. *13 fm, 1 x abn.* x 6	= 84 fm	
39. 84 fm	= 84 fm	
40. *12 fm, 1 x abn.* x 6	= 78 fm	
41. 78 fm	= 78 fm	
42. *11 fm, 1 x abn.* x 6	= 72 fm	
43. 72 fm	= 72 fm	
44. *10 fm, 1 x abn.* x 6	= 66 fm	
45. 66 fm	= 66 fm	
46. *9 fm, 1 x abn.* x 6	= 60 fm	
47. 60 fm	= 60 fm	
48. *8 fm, 1 x abn.* x 6	= 54 fm	
49. 54 fm	= 54 fm	} insgesamt 2 Rd. á 54 fm = 108 fm (fortlaufende Zählung)
50. 54 fm	= 54 fm	

▷ letzte Masche abhäkeln, schließen und beenden; einen längeren Endfaden übrig lassen um damit Kopf und Körper zusammennähen zu können

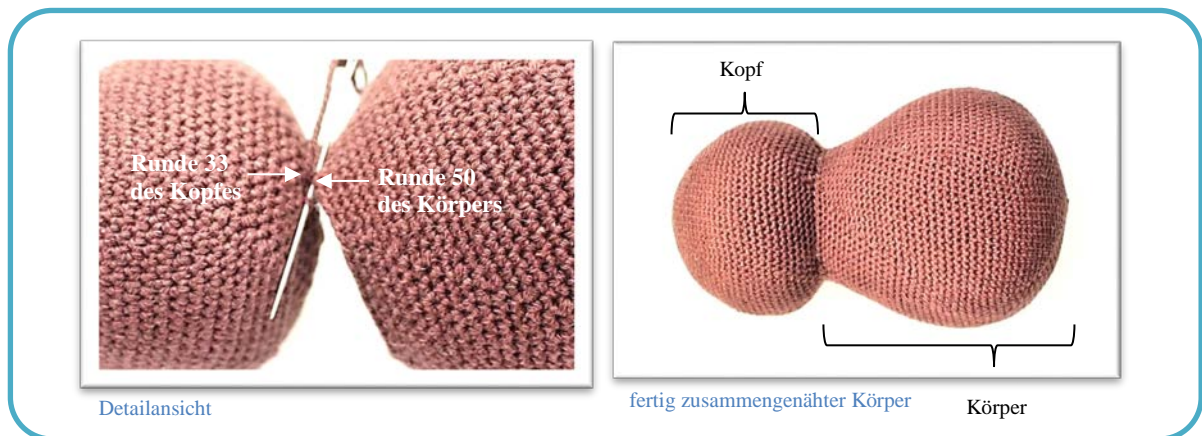
▷ den Körper formschön mit Füllwatte stopfen – vgl. Abb.:



Zwischenschritt

▷ zum Annähen des Kopfes an den Körper werden die übrigen vorderen Maschenglieder aus Runde 33 des Kopfes mit den 54 fm des Körpers (Rd. 50) zusammengenäht, vgl. Abb.



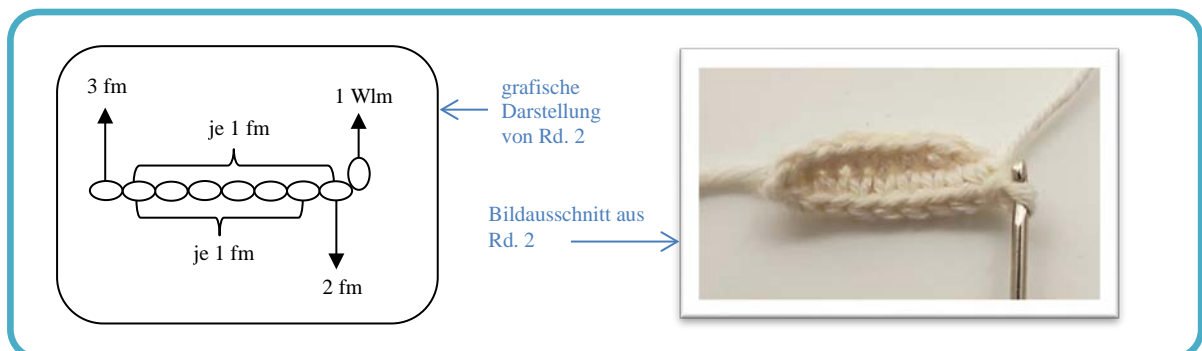


Maul

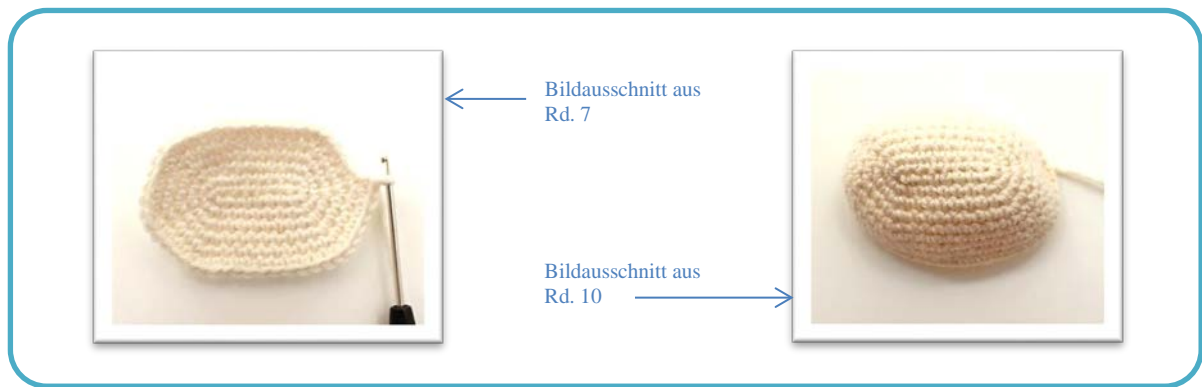
Das Maul wird mit myboshi 50/50 - Garn (Garnfarbe creme) und mit der Häkelnadel 2 gehäkelt und erst während des Annähens mit Füllwatte gestopft.

Es wird fortlaufend in **Spiralrunden** gehäkelt.

1. 8 Lm, 1 Wlm
2. in die vorletzte Lm 1 fm einhäkeln, 6 fm und 3 fm in die letzte Luftmasche, (weiterhäkeln auf der unteren Seite der Luftmaschenreihe), 6 fm und 2 fm in die letzte Masche = 18 fm



3. 1 x verd., 6 fm, 1 x verd., 1 x verd., 1 x verd.,
6 fm, 1 x verd., 1 x verd. = 24 fm
 4. 1 fm, 1 x verd., 6 fm, *1fm, 1 x verd.* x 3,
6 fm, *1fm, 1 x verd.* x 2 = 30 fm
 5. 2 fm, 1 x verd., 6 fm, *2fm, 1 x verd.* x 3,
6 fm, *2fm, 1 x verd.* x 2 = 36 fm
 6. 3 fm, 1 x verd., 6 fm, *3fm, 1 x verd.* x 3,
6 fm, *3fm, 1 x verd.* x 2 = 42 fm
 7. 4 fm, 1 x verd., 6 fm, *4fm, 1 x verd.* x 3,
6 fm, *4fm, 1 x verd.* x 2 = 48 fm
 8. 48 fm = 48 fm
 9. 48 fm = 48 fm
 10. 48 fm = 48 fm
- insgesamt 3 Rd. á 48 fm
= 144 fm (fortlaufende
Zählung)



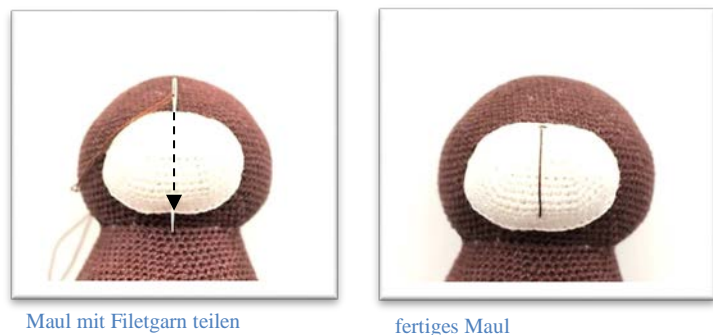
▷ letzte Masche abhäkeln und beenden; einen längeren Endfaden übriglassen und das fertige Maul mithilfe des Endfadens annähen – vgl. hierzu die nachfolgenden Abbildungen:



Zwischenschritt

▷ bevor Augen und Nase angebracht werden können, wird mit Filetgarn (dunkelbraun oder schwarz) das Maul mittig geteilt (hierfür 1x einsticken) – Endfaden des Filetgarns unsichtbar vernähen (vgl. Abb.)

▷ **wichtig:** hierbei den Faden nicht allzu straff ziehen



Augen (2x häkeln)

Die Augen werden mit myboshi 50/50 - Garn (weiß) und mit der Häkelnadel 2 gehäkelt. Während der Häkelrunden werden die Augen nicht mit Füllwatte gestopft.

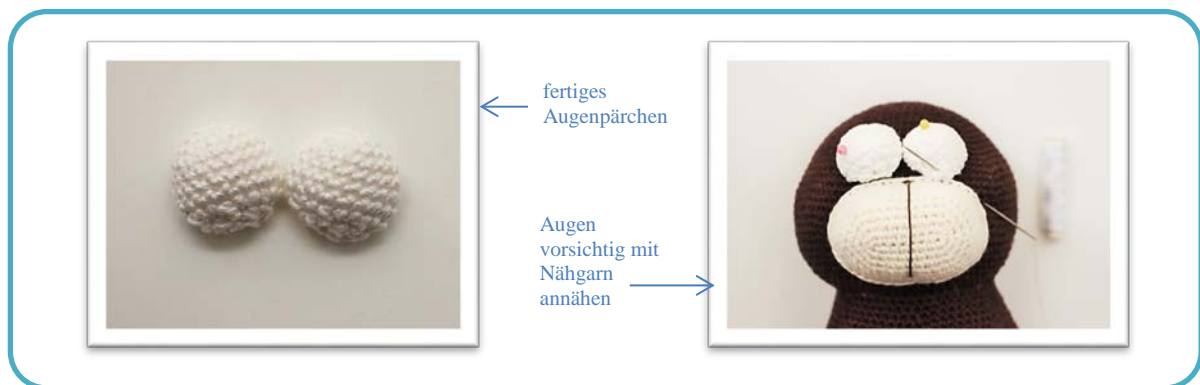
Es wird fortlaufend in **Spiralrunden** gehäkelt.

1. 4 Lm, 1 km in die erste Lm (Lm – Ring), da hinein:

2. 6 fm	= 6 fm	
3. *1 x verd.* x 6	= 12 fm	
4. *1 fm, 1 x verd.* x 6	= 18 fm	
5. 18 fm	= 18 fm	} insgesamt 4 Rd. á 18 fm = 72 fm (fortlaufende Zählung)
6. 18 fm	= 18 fm	
7. 18 fm	= 18 fm	
8. 18 fm	= 18 fm	
9. *1 fm, 1 x abn.* x 6	= 12 fm	
10. *1 x abn.* x 6	= 6 fm	

▷ letzte Masche abhäkeln, schließen und beenden; Endfaden unsichtbar vernähen

▷ anschließend die Augen mit Nähgarn vorsichtig annähen – vgl. Abb



Nase

Die Nase wird mit myboshi 50/50 - Garn (schwarz) und mit der Häkelnadel 2 gehäkelt. Während der Häkelrunden wird die Nase mit Füllwatte gestopft.

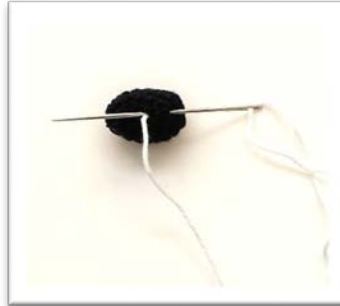
Es wird fortlaufend in **Spiralrunden** gehäkelt.

1. 4 Lm, 1 km in die erste Lm (Lm – Ring), da hinein:		
2. 6 fm	= 6 fm	
3. *1 x verd.* x 6	= 12 fm	
4. *5 fm, 1 x verd.* x 2	= 14 fm	
5. 14 fm	= 14 fm	} insgesamt 3 Rd. á 14 fm = 42 fm (fortlaufende Zählung)
6. 14 fm	= 14 fm	
7. 14 fm	= 14 fm	
8. *5 fm, 1 x abn.* x 2	= 12 fm	
9. *1 x abn.* x 6	= 6 fm	

▷ letzte Masche abhäkeln, schließen und beenden; Endfaden unsichtbar vernähen; das Näschen wird später mit Nähgarn angenäht – vgl. Abb. auf der nächsten Seite



fast fertiges Näschen –
Bildausschnitt nach Rd. 9



mit Garn (weiß) einen kleinen
länglichen Farbfleck aufsticken und
den Endfaden unsichtbar vernähen



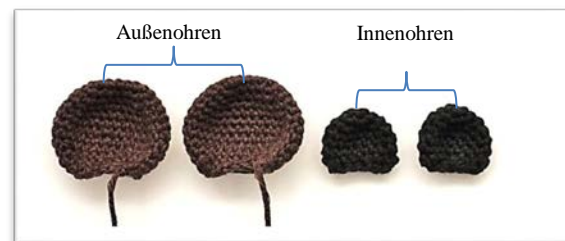
Näschen vorsichtig mit Nähgarn
annähen; mit zwei Halbperlen die
Pupillen gestalten

▷ die Pupillen werden mit zwei Halbperlen á 12 mm gestaltet, vgl. Abb. oben

Ohren (2x häkeln)

Die Ohren des Bären bestehen aus Außen- und Innenohren, welche jeweils einzeln gehäkelt werden. Anschließend werden die Innenohren auf die Außenohren angenäht.

Vgl. Übersicht:



Gesamtübersicht

Für Außen- und Innenohren gilt:

Es wird fortlaufend in **Spiralrunden** gehäkelt.

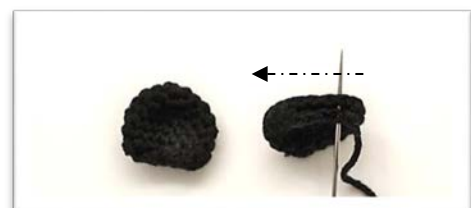
1. Innenohren

Die Innenohren werden mit myboshi 50/50 - Garn (schwarz) und mit der Häkelnadel 2 gehäkelt. Während der Häkelrunden werden die Innenohren nicht mit Füllwatte gestopft.

- | | | |
|---|---------|--|
| 1. 4 Lm, 1 km in die erste Lm (Lm – Ring), da hinein: | | |
| 2. 6 fm | = 6 fm | |
| 3. *1 x verd.* x 6 | = 12 fm | |
| 4. *2 fm, 1 x verd.* x 4 | = 16 fm | |
| 5. 16 fm | = 16 fm | } insgesamt 3 Rd. á 16 fm
= 48 fm (fortlaufende
Zählung) |
| 6. 16 fm | = 16 fm | |
| 7. 16 fm | = 16 fm | |
| 8. *2 fm, 1 x abn.* x 4 | = 12 fm | |
| 9. *1 x abn.* x 6 | = 6 fm | |

▷ letzte Masche abhäkeln, schließen und beenden; einen längeren Endfaden übrig lassen und damit die letzte Runde zusammennähen – vgl. Abb. :

▷ **wichtig:** den Endfaden unsichtbar vernähen und die Innenohren später mit Nähgarn an die Außenohren nähen



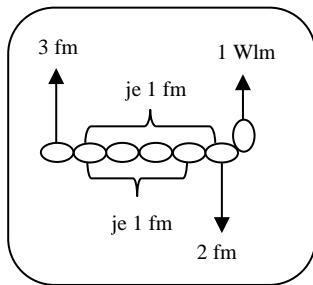
▷ die fertigen Innenohren beiseitelegen und die Außenohren häkeln

2. Außenohren

Die Außenohren werden mit myboshi 50/50 - Garn (dunkelbraun) und mit der Häkelnadel 2 gehäkelt. Während der Häkelrunden werden die Außenohren nicht mit Füllwatte gestopft.

Es wird fortlaufend in **Spiralrunden** gehäkelt.

1. 6 Lm, 1 Wlm
2. In die vorletzte Lm 1 fm einhäkeln, 4 fm und 3 fm in die letzte Luftmasche, (weiterhäkeln auf der unteren Seite der Luftmaschenreihe), 4 fm und 2 fm in die letzte Masche = 14 fm



grafische Darstellung von Rd. 2



Bildausschnitt aus Rd. 2



Bildausschnitt aus Rd. 4

3. 1 x verd., 4 fm, 1 x verd., 1 x verd., 1 x verd.,
4 fm, 1 x verd., 1 x verd. = 20 fm
 4. 1 fm, 1 x verd., 4 fm, *1fm, 1 x verd.* x 3,
4 fm, *1fm, 1 x verd.* x 2 = 26 fm
 5. 26 fm = 26 fm
 6. 2 fm, 1 x verd., 4 fm, *2fm, 1 x verd.* x 3,
4 fm, *2fm, 1 x verd.* x 2 = 32 fm
 7. 32 fm = 32 fm
 8. 32 fm = 32 fm
 9. 32 fm = 32 fm
- } insgesamt 3 Rd. á 32 fm
= 96 fm (fortlaufende
Zählung)
10. 2 fm, 1 x abn., 4 fm, *2fm, 1 x abn.* x 3,
4 fm, *2fm, 1 x abn.* x 2 = 26 fm
 11. 26 fm = 26 fm
 12. 1 fm, 1 x abn., 4 fm, *1fm, 1 x abn.* x 3,
4 fm, *1fm, 1 x abn.* x 2 = 20 fm
 13. 1 x abn., 4 fm, *2fm, 1 x abn.* x 3,
4 fm, *2fm, 1 x abn.* x 2 = 14 fm

▷ letzte Masche abhäkeln, schließen und beenden; einen längeren Endfaden zum Annähen der Ohren am Bärenkopf übrig lassen

▷ Innenohren mit Nähgarn in die Außenohren annähen – vgl. Abb. auf der nächsten Seite

▷ abschließend werden die Ohren mithilfe von Stecknadeln am Kopf festgesteckt und schließlich mithilfe des Endfadens angenäht

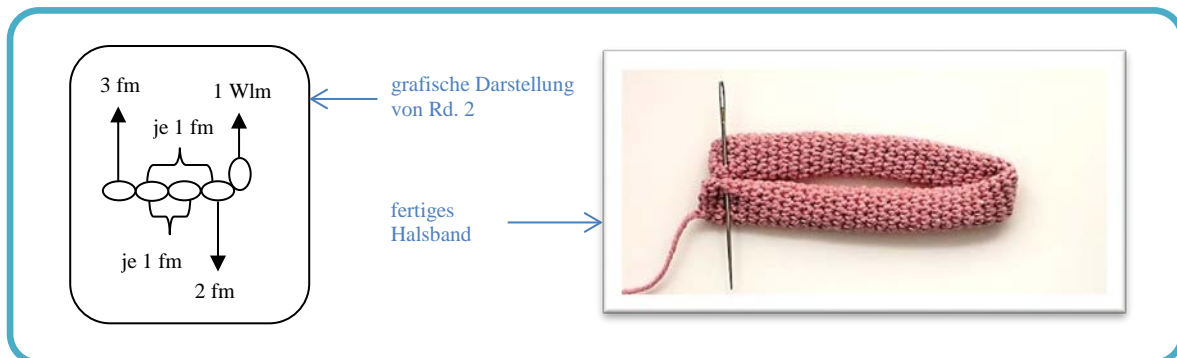


Halsband

Das Halsband wird mit myboshi 50/50 - Garn (rosa) und mit der Häkelnadel 2 gehäkelt. Während der Häkelrunden wird das Halsband nicht mit Füllwatte gestopft.

Es wird fortlaufend in **Spiralrunden** gehäkelt.

1. 4 Lm, 1 Wlm
2. In die vorletzte Lm 1 fm einhäkeln, 2 fm und 3 fm in die letzte Luftmasche, (weiterhäkeln auf der unteren Seite der Luftmaschenreihe), 2 fm und 2 fm in die letzte Masche = 10 fm



3. noch 60 Rd. á 10 fm

= insgesamt 600 fm
(fortlaufende Zählung)

▷ letzte Masche abhäkeln, schließen und beenden; einen längeren Endfaden zum Zusammennähen übriglassen

▷ das Halsband um den Bärenhals legen und die erste und die letzte Runde mithilfe des Endfadens zusammennähen – vgl. Abb.:



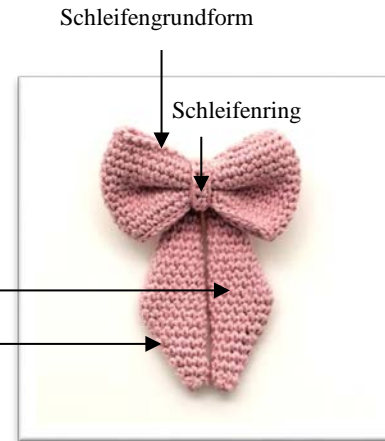
fertiges Halsband umlegen und mithilfe des Endfadens zusammennähen

Schleife

Die Schleife besteht aus drei Teilen (Schleifengrundform, Schleifenring und Schleifenbänder) und wird mit myboshi 50/50 Garn (Garnfarbe rosa) und mit der Häkelnadel 2 gehäkelt. Anschließend kann die Schleife am Halsband des Bären befestigt werden.

Vgl. Gesamtabbildung:

Schleifenbänder



Gesamtabbildung

Für Schleifengrundform und Schleifenbänder gilt:

Es wird fortlaufend in **Spiralrunden** gehäkelt.

1. Schleifengrundform

- | | | | |
|-----|---|---------|--|
| 1. | 43 Lm, 1 km in die erste Lm (Lm – Ring), in jede Lm kommt jetzt 1 fm: | | |
| 2. | 43 fm | = 43 fm | } insgesamt 10 Rd. á 95 fm
= 559 fm (fortlaufende
Zählung) |
| 3. | 43 fm | = 43 fm | |
| 4. | 43 fm | = 43 fm | |
| 5. | 43 fm | = 43 fm | |
| 6. | 43 fm | = 43 fm | |
| 7. | 43 fm | = 43 fm | |
| 8. | 43 fm | = 43 fm | |
| 9. | 43 fm | = 43 fm | |
| 10. | 43 fm | = 43 fm | |
| 11. | 43 fm | = 43 fm | |
| 12. | 43 fm | = 43 fm | |
| 13. | 43 fm | = 43 fm | |
| 14. | 43 km | = 43 km | |



Bildausschnitt aus Rd. 1



Bildausschnitt aus Rd. 14 – bitte beachten: der Endfaden liegt mittfg

▷ letzte Masche abhäkeln, schließen und beenden; einen ca. 35 cm langen Faden übrig lassen

▷ Schleife mittig falten, mit Endfaden diese Position festziehen bzw. fixieren und Endfaden auf der Schleifenrückseite vernähen; vgl. Abb. auf der nächsten Seite



Schleife mittig falten und mit Endfaden straff umwickeln



Endfaden auf der Rückseite der Schleife vernähen

2. Schleifenring

1. 12 Lm, 1 Wlm
2. 12 hStb

▷ letzte Masche abhäkeln, schließen und beenden; der gehäkelte „Streifen“ wird nun auf die zusammengebundene Schleife straff fixiert und an den Enden auf der Schleifenrückseite zusammengenäht – vgl. Abb.:



fertiger Schleifenring



Streifen mittig auflegen



End- bzw- Anfangsfaden des Schleifenrings auf Rückseite vernähen

3. Schleifenbänder (2x häkeln)

- | | | | |
|-----|--|---------|--|
| 1. | 4 Lm, 1 km in die erste Lm (Lm – Ring), da hinein: | | |
| 2. | 5 fm | = 5 fm | |
| 3. | *1 x verd.* x 5 | = 10 fm | |
| 4. | 10 fm | = 10 fm | } insgesamt 6 Rd. á 10 fm
= 60 fm (fortlaufende
Zählung) |
| 5. | 10 fm | = 10 fm | |
| 6. | 10 fm | = 10 fm | |
| 7. | 10 fm | = 10 fm | |
| 8. | 10 fm | = 10 fm | |
| 9. | 10 fm | = 10 fm | |
| 10. | 1 x verd., 9 fm | = 11 fm | |
| 11. | 11 fm | = 11 fm | |
| 12. | 1 fm, 1 x verd., 9 fm | = 12 fm | |
| 13. | 12 fm | = 12 fm | |
| 14. | 2 fm, 1 x verd., 9 fm | = 13 fm | |
| 15. | 13 fm | = 13 fm | |

16. 3 fm, 1 x verd., 9 fm	= 14 fm
17. 4 fm, 1 x verd., 9 fm	= 15 fm
18. 4 fm, 1 x abn., 9 fm	= 14 fm
19. 4 fm, 1 x abn., 8 fm	= 13 fm
20. 4 fm, 1 x abn., 7 fm	= 12 fm
21. 4 fm, 1 x abn., 6 fm	= 11 fm
22. 4 fm, 1 x abn., 5 fm	= 10 fm
23. 4 fm, 1 x abn., 4 fm	= 9 fm
24. 4 fm, 1 x abn., 3 fm	= 8 fm
25. 4 fm, 1 x abn., 2 fm	= 7 fm
26. 4 fm, 1 x abn., 1 fm	= 6 fm

▷ letzte Masche abhäkeln, schließen und beenden; Endfaden unsichtbar vernähen und die Schleifenbänder auf der Rückseite der Schleife mit Nähgarn annähen – vgl. Abb.:



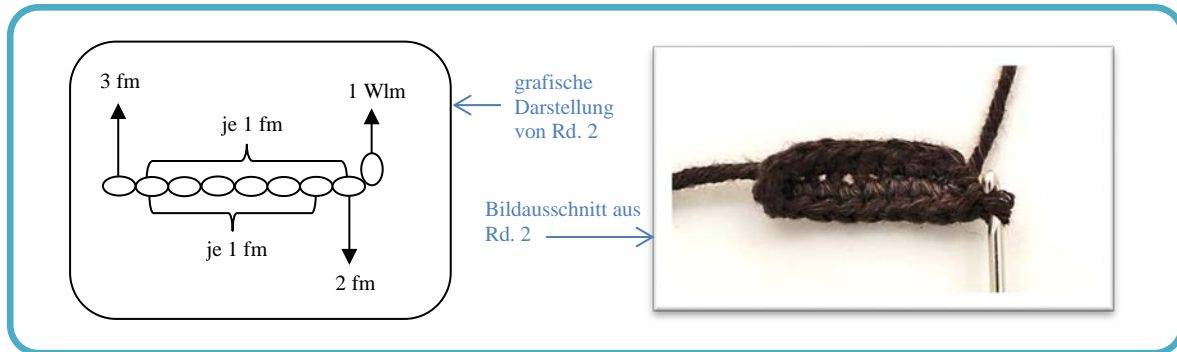
▷ die fertige Schleife am Bärenhals anbringen:



Beine (2x häkeln)

Die Beine werden mit myboshi 50/50 Garn (Garnfarbe dunkelbraun) und mit der Häkelnadel 2 gehäkelt und während der Häkelrunden mit Füllwatte gestopft.

1. 8 Lm, 1 Wlm
2. in die vorletzte Lm 1 fm einhäkeln, 6 fm und 3 fm in die letzte Luftmasche, (weiterhäkeln auf der unteren Seite der Luftmaschenreihe), 6 fm und 2fm in die letzte Masche
= 18 fm



- | | | |
|--|---------|---|
| 3. 1 x verd., 6 fm, 1 x verd., 1 x verd., 1 x verd.,
6 fm, 1 x verd., 1 x verd. | = 24 fm | |
| 4. 1 fm, 1 x verd., 6 fm, *1fm, 1 x verd.* x 3,
6 fm, *1fm, 1 x verd.* x 2 | = 30 fm | |
| 5. 30 fm | = 30 fm | |
| 6. 2 fm, 1 x verd., 6 fm, *2fm, 1 x verd.* x 3,
6 fm, *2fm, 1 x verd.* x 2 | = 36 fm | |
| 7. 36 fm | = 36 fm | |
| 8. 3 fm, 1 x verd., 6 fm, *3fm, 1 x verd.* x 3,
6 fm, *3fm, 1 x verd.* x 2 | = 42 fm | } insgesamt 8 Rd. á 42 fm
= 336 fm (fortlaufende
Zählung) |
| 9. 42 fm | = 42 fm | |
| 10. 42 fm | = 42 fm | |
| 11. 42 fm | = 42 fm | |
| 12. 42 fm | = 42 fm | |
| 13. 42 fm | = 42 fm | |
| 14. 42 fm | = 42 fm | |
| 15. 42 fm | = 42 fm | |
| 16. 42 fm | = 42 fm | |
| 17. 3 fm, 1 x abn., 6 fm, *3fm, 1 x abn.* x 3,
6 fm, *3fm, 1 x abn.* x 2 | = 36 fm | |
| 18. 36 fm | = 36 fm | |
| 19. 2 fm, 1 x abn., 6 fm, *2fm, 1 x abn.* x 3,
6 fm, *2fm, 1 x abn.* x 2 | = 30 fm | |



Bildausschnitt aus Rd. 6

Bildausschnitt aus Rd. 21
– VOR dem StopfenBildausschnitt aus Rd. 21 –
NACH dem Stopfen

20. 1 fm, 1 x abn., 6 fm, *1fm, 1 x abn.* x 3,
6 fm, *1fm, 1 x abn.* x 2 = 24 fm
21. 1 x abn., 6 fm, *1 x abn.* x 3,
6 fm, *1 x abn.* x 2 = 18 fm > hier: mit Füllwatte stopfen
22. *1 fm, 1 x abn.* x 6 = 12 fm
23. *1 x abn.* x 6 = 6 fm

▷ letzte Masche abhäkeln, schließen und beenden; den Endfaden unsichtbar vernähen

▷ die Beinansätze werden mit myboshi 50/50 Garn (*dunkelbraun*) und mit der Häkelnadel Gr. 2 *direkt in das Maschengewebe* des Fußes eingehäkelt und fortlaufend in Spiralarunden weitergehäkelt.

Während der Häkelrunden werden die Beinansätze mit Füllwatte gestopft; bitte die nachfolgenden abgebildeten Hinweise zum Einhäkeln der Beinansätze beachten !



▷ die Beinansätze nach folgender Maschenvorgabe weiterhäkeln:

- | | | |
|----------|---------|---|
| 1. 32 fm | = 32 fm | } insgesamt 5 Rd. á 32 fm
= 160 fm (fortlaufende
Zählung) |
| 2. 32 fm | = 32 fm | |
| 3. 32 fm | = 32 fm | |
| 4. 32 fm | = 32 fm | |
| 5. 32 fm | = 32 fm | |
| 6. 32 fm | = 32 fm | |
- (Einhäkelrunde)

▷ letzte Masche abhäkeln, schließen und beenden; einen längeren Endfaden übrig lassen um damit die Beine annähen zu können – vgl. Abb.:

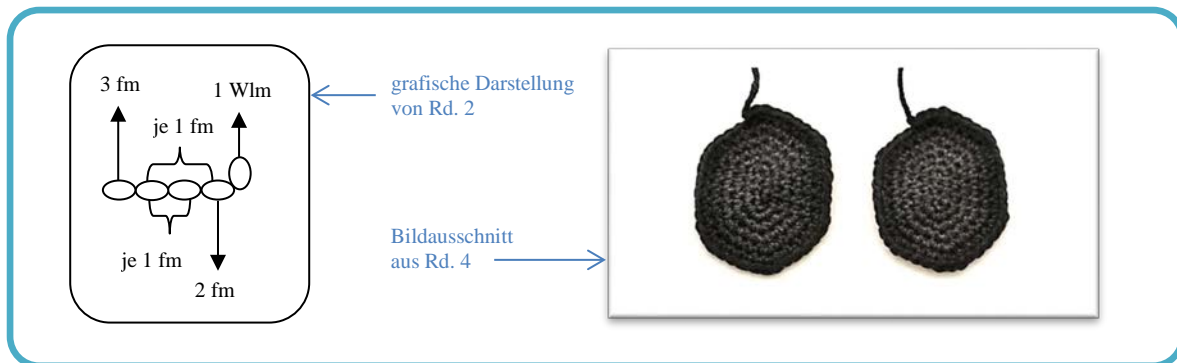


fertige Beine

Ballen (2x häkeln)

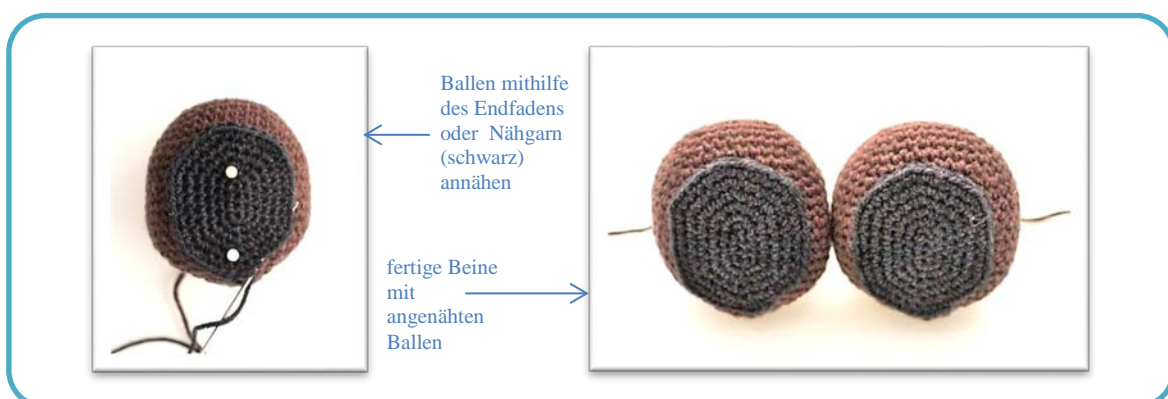
Die Ballen werden mit myboshi 50/50 Garn (Garnfarbe schwarz) und mit der Häkelnadel 2 gehäkelt und im Anschluss auf die Unterseite der Füße angenäht.

1. 4 Lm, 1 Wlm
2. in die vorletzte Lm 1 fm einhäkeln, 2 fm und 3 fm in die letzte Luftmasche, (weiterhäkeln auf der unteren Seite der Luftmaschenreihe), 2 fm und 2fm in die letzte Masche
= 10 fm



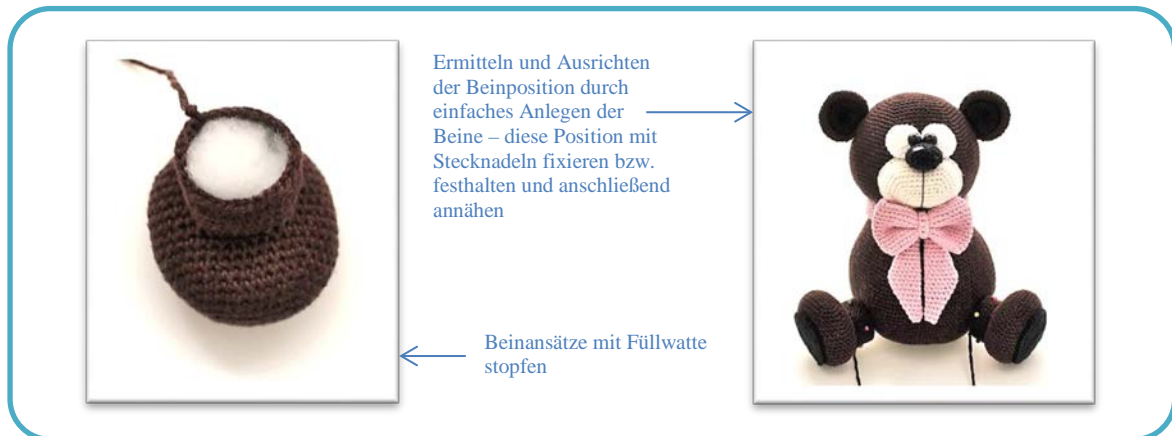
3. 1 x verd., 2 fm, 1 x verd., 1 x verd., 1 x verd.,
2 fm, 1 x verd., 1 x verd. = 16 fm
1. 1 fm, 1 x verd., 2 fm, *1fm, 1 x verd.* x 3,
2 fm, *1fm, 1 x verd.* x 2 = 22 fm
2. 2 fm, 1 x verd., 2 fm, *2fm, 1 x verd.* x 3,
2 fm, *2fm, 1 x verd.* x 2 = 28 fm
3. 3 fm, 1 x verd., 2 fm, *3fm, 1 x verd.* x 3,
2 fm, *3fm, 1 x verd.* x 2 = 34 fm
4. 4 fm, 1 x verd., 2 fm, *4fm, 1 x verd.* x 3,
2 fm, *4fm, 1 x verd.* x 2 = 40 fm

▷ letzte Masche abhäkeln, schließen und beenden; einen längeren Endfaden übriglassen und die Ballen mithilfe des Endfadens (oder Nähgarn) vorsichtig auf die Fußunterseite annähen – vgl. Abb.:



Zwischenschritt: Anbringen der Beine

- ▷ vorab werden die Beinansätze mit Füllwatte gestopft
- ▷ die fertigen Beine werden am Körper ausgerichtet und mithilfe von Stecknadeln fixiert; anschließend können die Beine mithilfe des Endfadens angenäht werden – vgl. Abb. auf der nächsten Seite

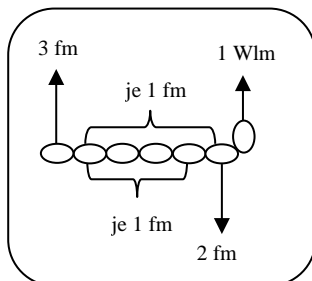


Arme (2x häkeln)

Die Arme werden mit myboshi 50/50 Garn (Garnfarbe dunkelbraun) und mit der Häkelnadel 2 gehäkelt und während der Häkelrunden nur bis Runde 15 normal mit Füllwatte gestopft und bis zum Rundenende nur locker gestopft.

Es wird fortlaufend in **Spiralrunden** gehäkelt.

1. 6 Lm, 1 Wlm
2. In die vorletzte Lm 1 fm einhäkeln, 4 fm und 3 fm in die letzte Luftmasche, (weiterhäkeln auf der unteren Seite der Luftmaschenreihe), 4 fm und 2 fm in die letzte Masche = 14 fm



grafische Darstellung von Rd. 2



Bildausschnitt aus Rd. 2



Bildausschnitt aus Rd. 24

3. 1 x verd., 4 fm, 1 x verd., 1 x verd., 1 x verd., 4 fm, 1 x verd., 1 x verd. = 20 fm
 4. 20 fm = 20 fm
 5. 1 fm, 1 x verd., 4 fm, *1 fm, 1 x verd.* x 3 = 26 fm
 6. 26 fm = 26 fm
 7. 26 fm = 26 fm
 8. 26 fm = 26 fm
 9. 26 fm = 26 fm
- } insgesamt 4 Rd. á 26 fm = 104 fm (fortlaufende Zählung)
10. 1 x abn., 22 fm, 1 x abn. = 24 fm
 11. 1 x abn., 20 fm, 1 x abn. = 22 fm
 12. 1 x abn., 18 fm, 1 x abn. = 20 fm

13. 1 x abn., 16 fm, 1 x abn.
14. 1 x abn., 14 fm, 1 x abn.
15. 16 fm
16. 16 fm
17. 16 fm
18. 16 fm
19. 16 fm
20. 16 fm
21. 16 fm
22. 16 fm
23. 16 fm
24. 16 fm
25. 16 fm
26. 16 fm
27. *6 fm, 1 x abn.* x 2
28. 14 fm
29. 14 fm
30. 14 fm
31. 14 fm
32. *5 fm, 1 x abn.* x 2
33. 12 fm
34. 12 fm
35. 12 fm
36. *1 x abn.* x 6

- = 18 fm
- = 16 fm ▷ hier: *ausstopfen*
- = 16 fm
- = 16 fm
- = 16 fm
- = 16 fm
- = 16 fm
- = 16 fm
- = 16 fm
- = 16 fm
- = 16 fm
- = 16 fm
- = 16 fm
- = 16 fm
- = 16 fm
- = 16 fm
- insgesamt 12 Rd. á 16 fm
= 192 fm (fortlaufende
Zählung)
- = 14 fm ▷ hier: *locker ausstopfen*
- = 14 fm
- = 14 fm
- = 14 fm
- = 14 fm
- insgesamt 4 Rd. á 14 fm
= 56 fm (fortlaufende
Zählung)
- = 12 fm
- = 12 fm
- = 12 fm
- = 12 fm
- insgesamt 3 Rd. á 12 fm
= 36 fm (fortlaufende
Zählung)
- = 6 fm

- ▷ abschließend: letzte Masche abhäkeln, schließen und beenden; einen längeren Endfaden zum Annähen des Armes übriglassen
- ▷ die Arme am Körper ausrichten und mithilfe des Endfadens annähen – vgl. Abb.:



Stummelschwanz bzw. Sterz

Der Stummelschwanz wird mit myboshi 50/50 Garn (Garnfarbe dunkelbraun) und mit der Häkelnadel 2 gehäkelt und während der Häkelrunden mit Füllwatte gestopft. Anschließend wird der Stummelschwanz auf der Rückseite des Bären angenäht.

Es wird fortlaufend in **Spiralrunden** gehäkelt.

- | | | |
|---|---------|---|
| 1. 4 Lm, 1 km in die erste Lm (Lm – Ring), da hinein: | | |
| 2. 6 fm | = 6 fm | |
| 3. *1 x verd.* x 6 | = 12 fm | |
| 4. *1 fm, 1 x verd.* x 6 | = 18 fm | |
| 5. *2 fm, 1 x verd.* x 6 | = 24 fm | |
| 6. *3 fm, 1 x verd.* x 6 | = 30 fm | |
| 7. 30 fm | = 30 fm | |
| 8. *4 fm, 1 x verd.* x 6 | = 36 fm | |
| 9. 36 fm | = 36 fm | } insgesamt 3 Rd. á 36 fm
= 108 fm (fortlaufende
Zählung) |
| 10. 36 fm | = 36 fm | |
| 11. 36 fm | = 36 fm | |
| 12. *4 fm, 1 x abn.* x 6 | = 30 fm | |
| 13. *3 fm, 1 x abn.* x 6 | = 24 fm | ▷ hier: mit Füllwatte stopfen |

▷ letzte Masche abhäkeln, schließen und beenden; einen längeren Endfaden zum Annähen des Stummelschwanzes übriglassen

▷ den Schwanz auf der Rückseite am Körper ausrichten und mithilfe des Endfadens annähen – vgl. Abb.:



fertiger Stummelschwanz
nach Rd. 13



Schwanz auf der
Körperrückseite annähen



fertiger Bär

- FERTIG -